



Houtsculptuur De Mensheidsrepresentant
Rudolf Steiner en Edith Maryon

THEMA-DAG

over

De houtsculptuur in

Dornach

DE MENS



Hans Stolp

11 juni 2016

De houtsculptuur in Dornach

Een nieuwe tijd is aangebroken: het tijdperk van de Geest. De Geest die in ons geboren wil worden en die ons denken om wil vormen tot een geestelijk denken. Vol stille eerbied mogen wij ervaren, hoe de Geest in ons wakker wordt en ons stap voor stap tot een nieuw en hoger inzicht brengt. We mogen ervaren hoe de Geest ons inwijdt in de Mysteriën van de Christus. Zij, de Geest, openbaart het ons.

Het Tijdperk van de Geest is nog maar net begonnen: het brak in 1899 aan toen een oud Tijdperk, het Kali Yuga, eindigde. Nu gaat het gordijn naar de geestelijke wereld open en kan de Geest werkzaam worden in ons en ons platte, materialistische denken omvormen tot een levend, geestelijk denken.

Ooit leefde de mensheid in het Tijdperk van God de Vader. Toen werden wij geleid door de engelen die ín, en voor ons dachten. Later ontwikkelden we ons eigen menselijke denken. Het contact met de geestelijke wereld vervaagde daardoor. Dat duurde tot aan het Mysterie van Golgotha: toen werden ons de Evangelien geschonken die ons wilden helpen om ons denken te verheffen tot een hoger denken in liefde.

Maar nu wordt de Geest zelf werkzaam in ons en wil zij ons bewust maken hoe Lucifer en Ahriman inwerken op ons lichaam en onze ziel. Nu worden wij geroepen die geestkracht te ontwikkelen die ons helpen zal het evenwicht tussen die beide krachten te bewaren en te groeien aan hun verleiding en hun uitdaging.

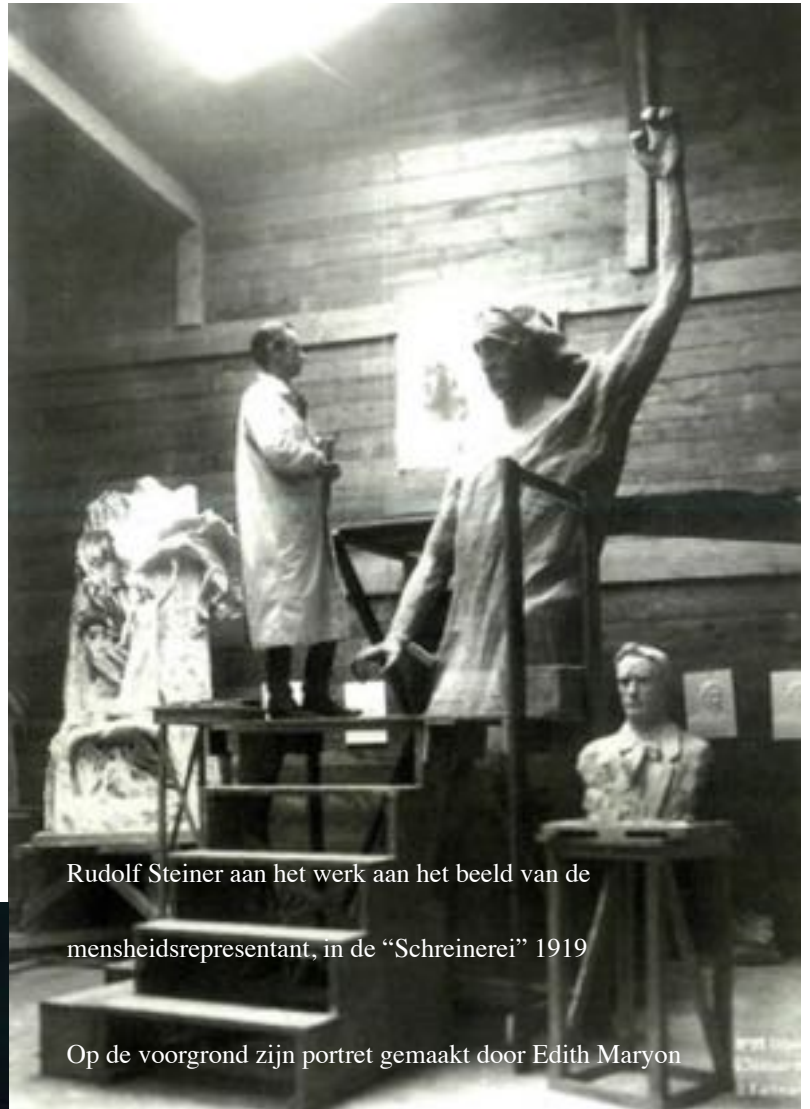
Zo zullen wij dankzij die twee, Lucifer en Ahriman, Jezus Christus achterna mogen groeien en kanaal voor de Geest mogen worden. Om dat bewustzijn in ons levend te houden, werd ons de houtsculptuur geschonken die wij De Mens noemen, de ware mens. Dit beeld, het is een groot geschenk dat wij in een meditatieve sfeer mogen koesteren en mogen opnemen in ons hart.



Houtsculptuur De Mensheidsrepresentant in Dornach, Zwitserland

Inleiding

De houtsculptuur werd **gemaakt door Rudolf Steiner en Edith Maryon** en staat in het Goetheanum in Dornach. Het beeld is negeneneenhalve meter hoog. In het Duits heet het: Der Menschheitsrepräsentant. In het Nederlands: De Mensheidsrepresentant of **De Mens**.



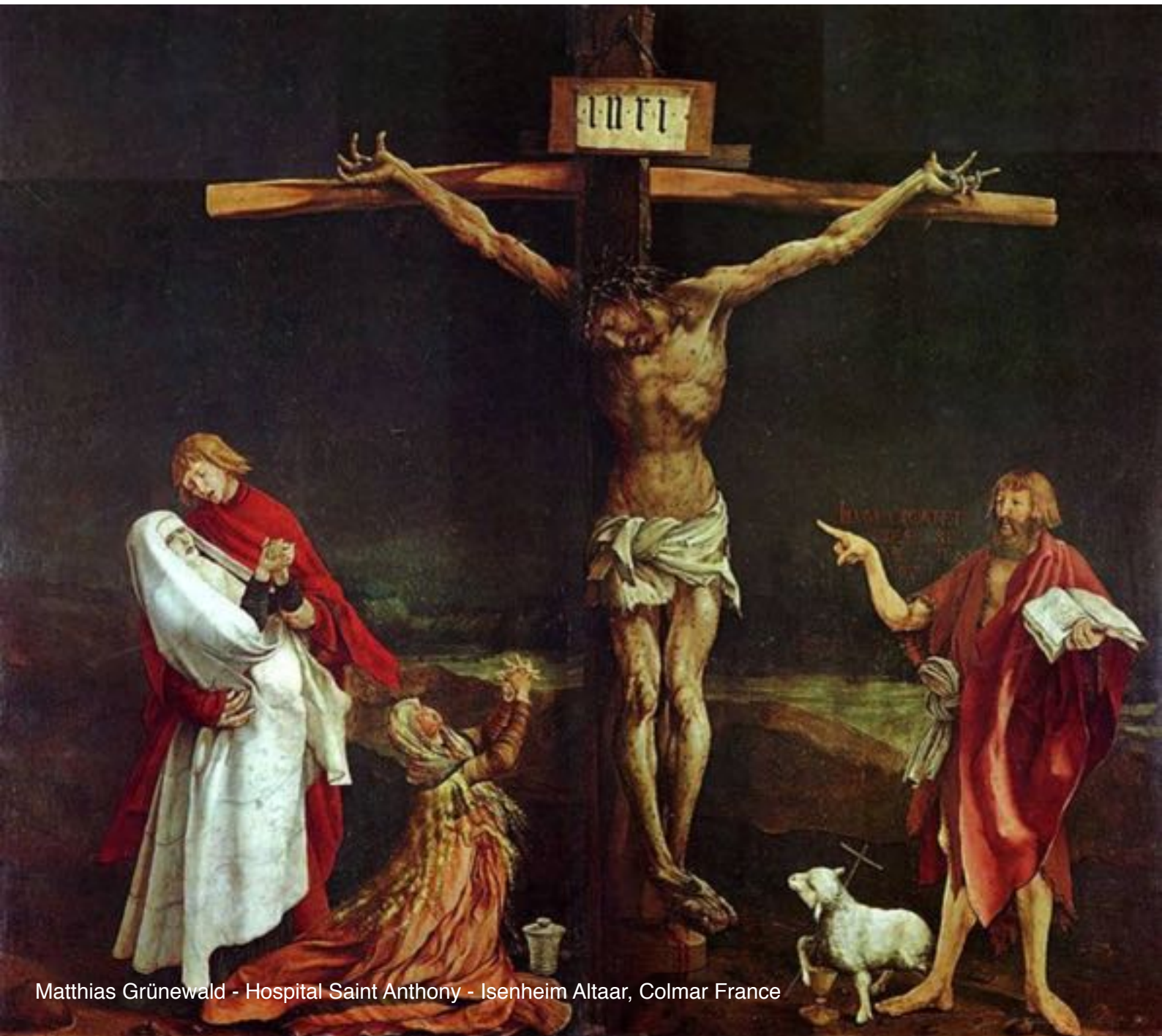
Rudolf Steiner aan het werk aan het beeld van de mensheidsrepresentant, in de "Schreinerei" 1919

Op de voorgrond zijn portret gemaakt door Edith Maryon



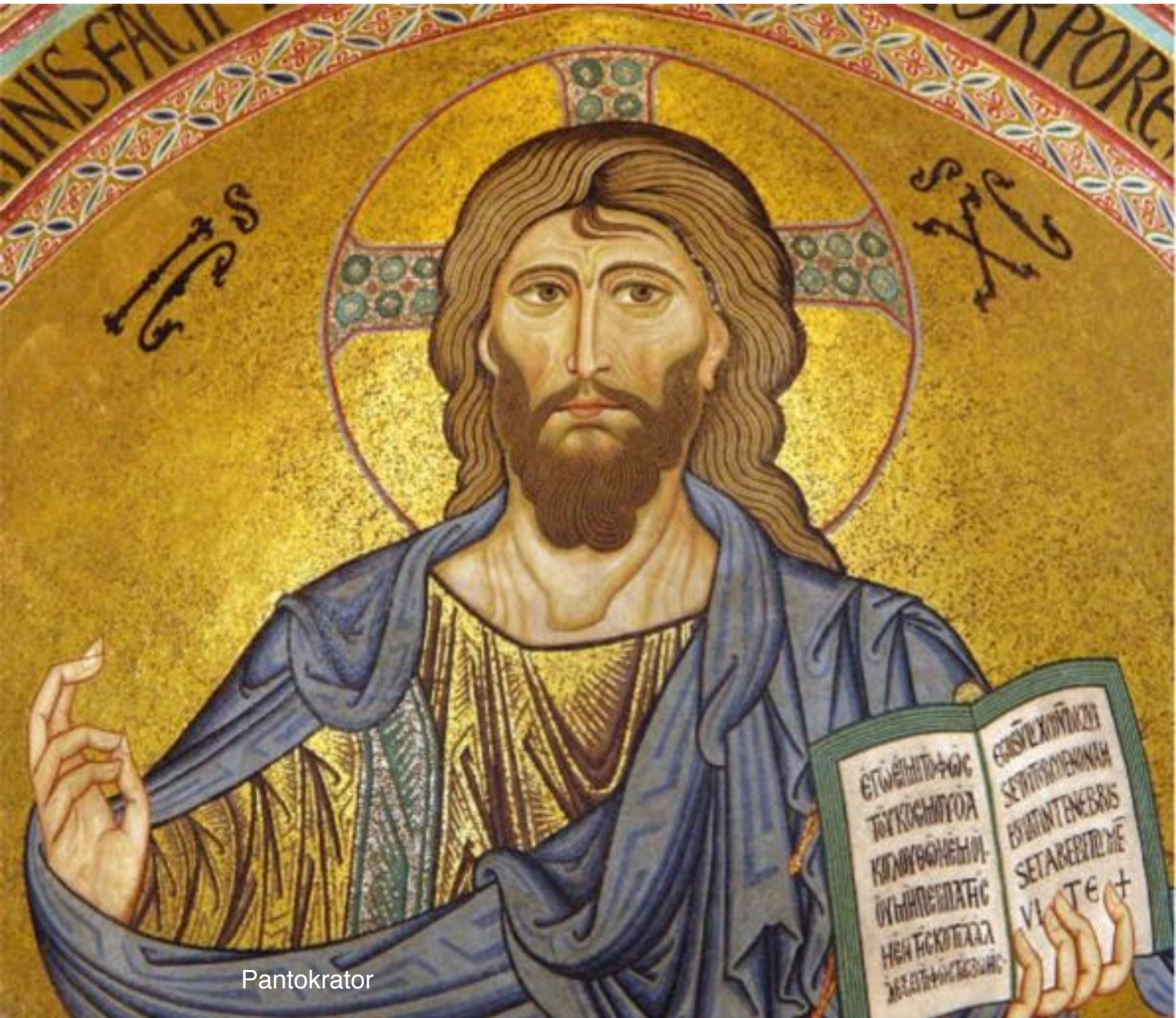
Edith Maryon

In de Westerse traditie werd (en wordt) de nadruk gelegd op de menselijkheid van Jezus Christus (denk aan de schildering van Grünewald in Colmar),



Matthias Grünewald - Hospital Saint Anthony - Isenheim Altaar, Colmar France

in het Oosten juist op zijn goddelijkheid; zie bijvoorbeeld de afbeelding van Christus Pantokrator die vaak in de koepel van Oosters-Orthodoxe kerken werd geschilderd.



Pantokrator

De houtsculptuur verbindt deze dualiteit en laat zien hoe de goddelijke Christus zich volledig heeft verwerkelijkt in de mens Jezus. De Christuskracht is in hem volkomen tot leven gekomen.: hij is én volkomen mens, én volkomen verchristelijkt - en dus goddelijk. Dit beeld houdt dan ook een oproep aan ons in: om leven na leven in onszelf de Christusgeest te realiseren.



De houtsculptuur als verbinding daartussen,
beeld voor de toekomst

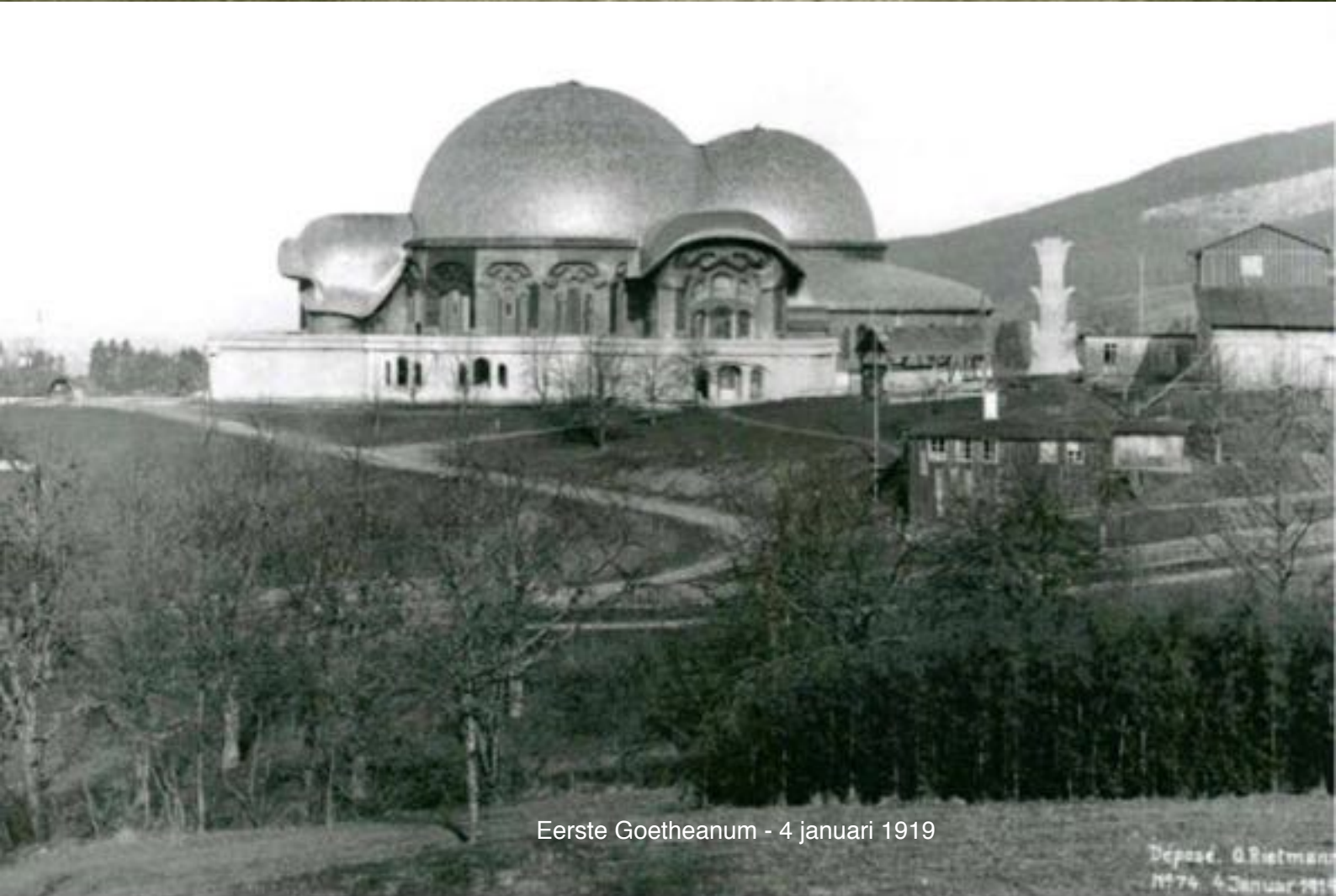
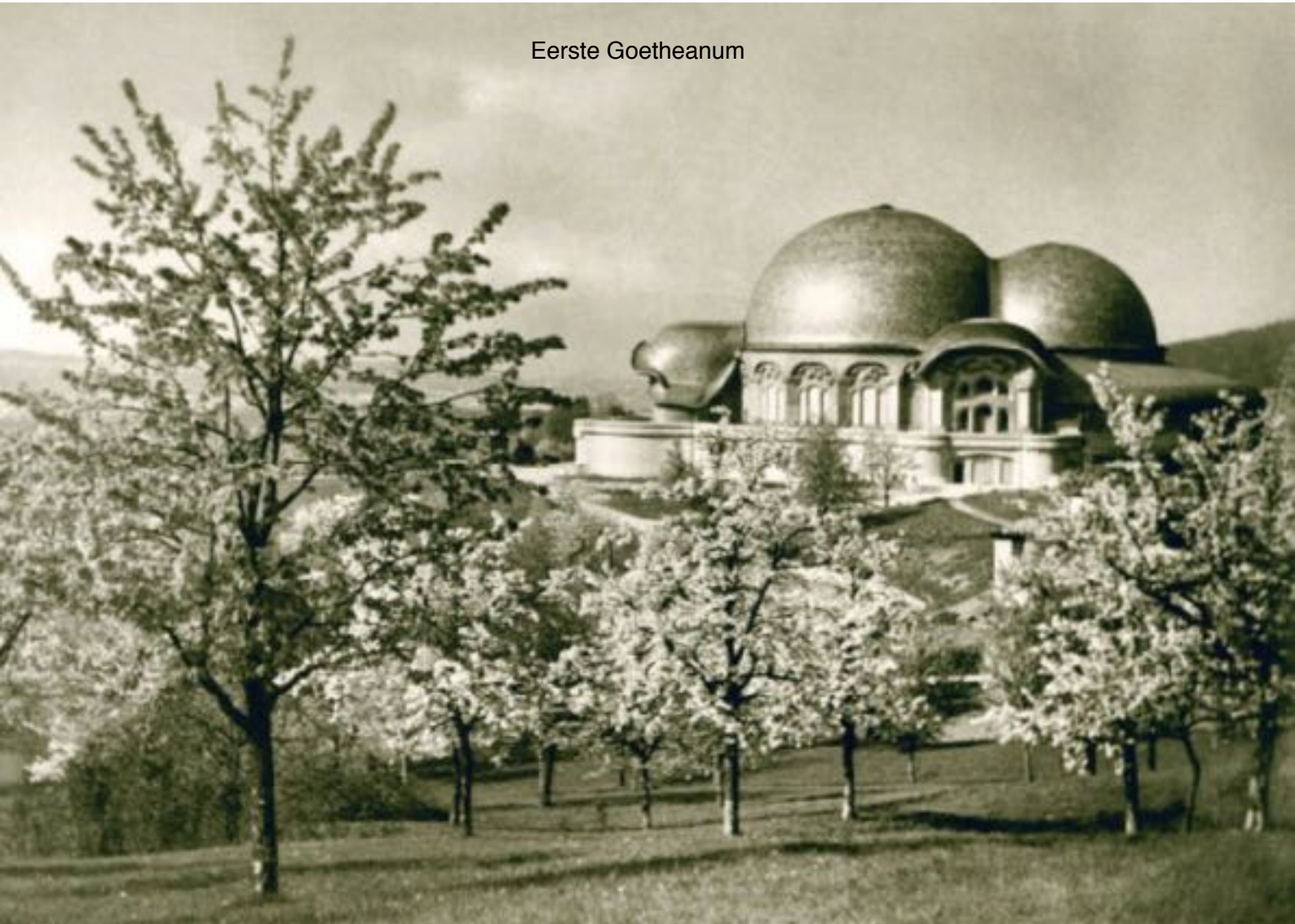
Rudolf Steiner en Edith Maryon hebben **ongeveer 10 jaar** aan de houtsculptuur gewerkt, vanaf 1914, tot aan de dood van Edith Maryon in 1924 en de dood van Rudolf Steiner in 1925. Het beeld is **onvoltooid**. Rudolf Steiner vertelde dat dit beeld **een waarheidsgetrouwe afbeelding van Christus** is: zo zag hij Hem in de geestelijke wereld. Toen Rudolf Steiner in 1924 ziek werd, lag hij maandenlang in zijn bed aan de voeten van dit beeld. En toen hij stierf, blies hij zijn laatste adem uit aan de voeten van Christus.



Werken aan de kapitelen van het oude Goetheanum (1 april 1914)
Deze bestaan uit gelijmde houtblokken

In 1914 maakte Edith Maryon het eerste model. In 1915 maakten ze samen nog eens vijf modellen. Vanaf 1916 werkten ze samen aan het houten beeld. Het werd gemaakt van op elkaar gestapelde en gelijmde houtblokken. Het was bedoeld om opgesteld te worden in het eerste Goetheanum.

Eerste Goetheanum

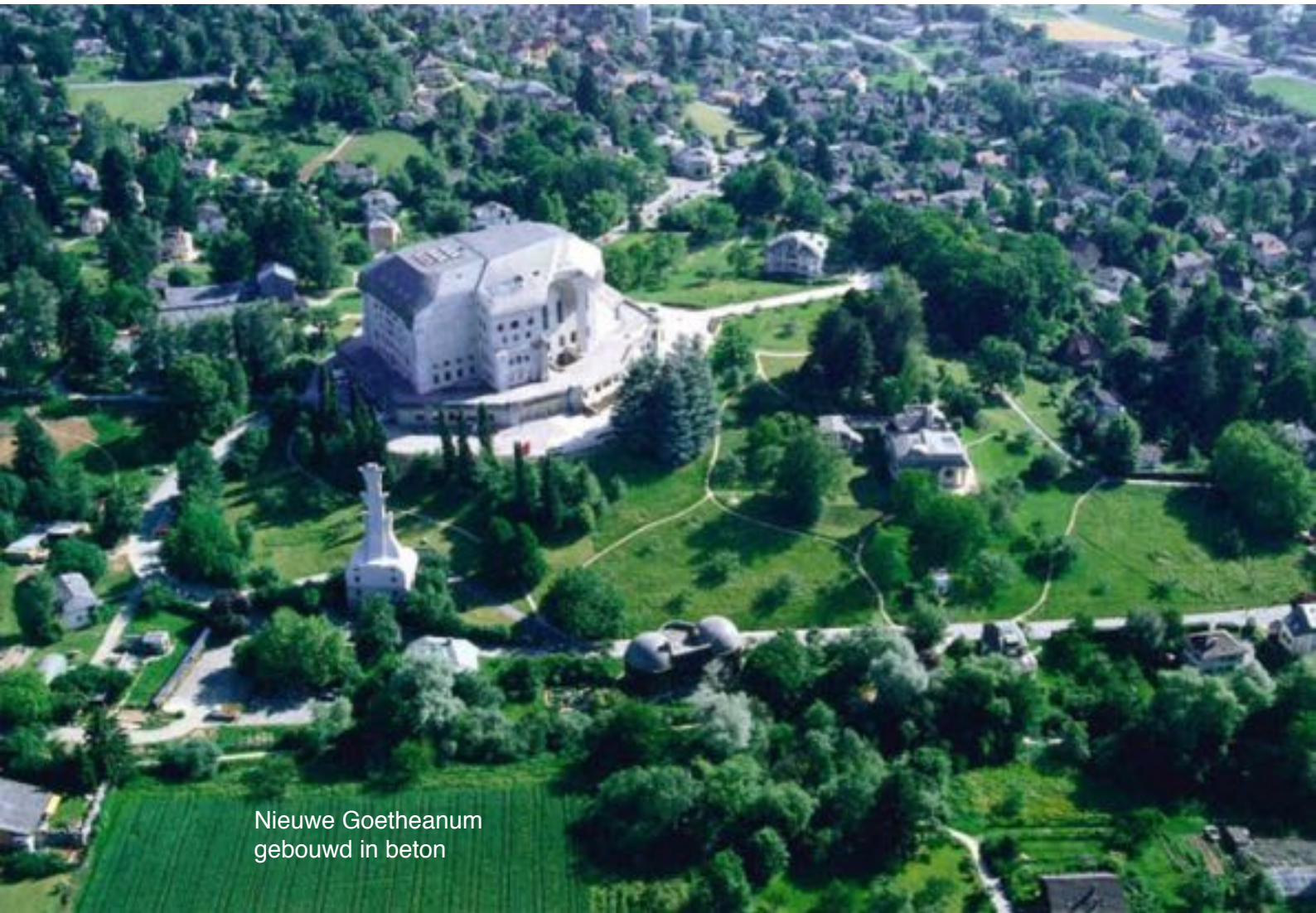


Eerste Goetheanum - 4 januari 1919

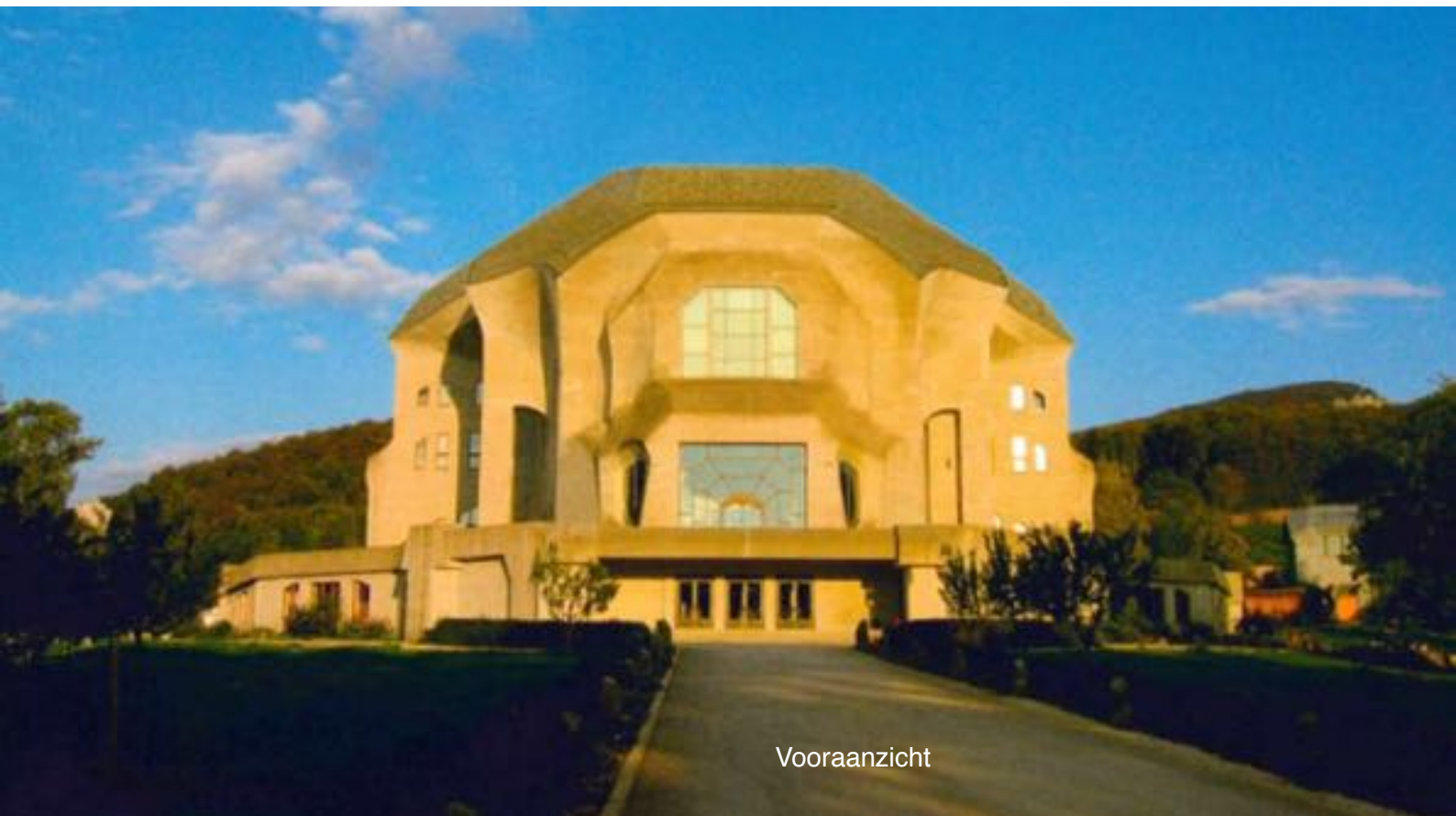
Déposé. G. Bietman
1974. 4 Januar 1919



Interieur eerste Goetheanum - Dornach

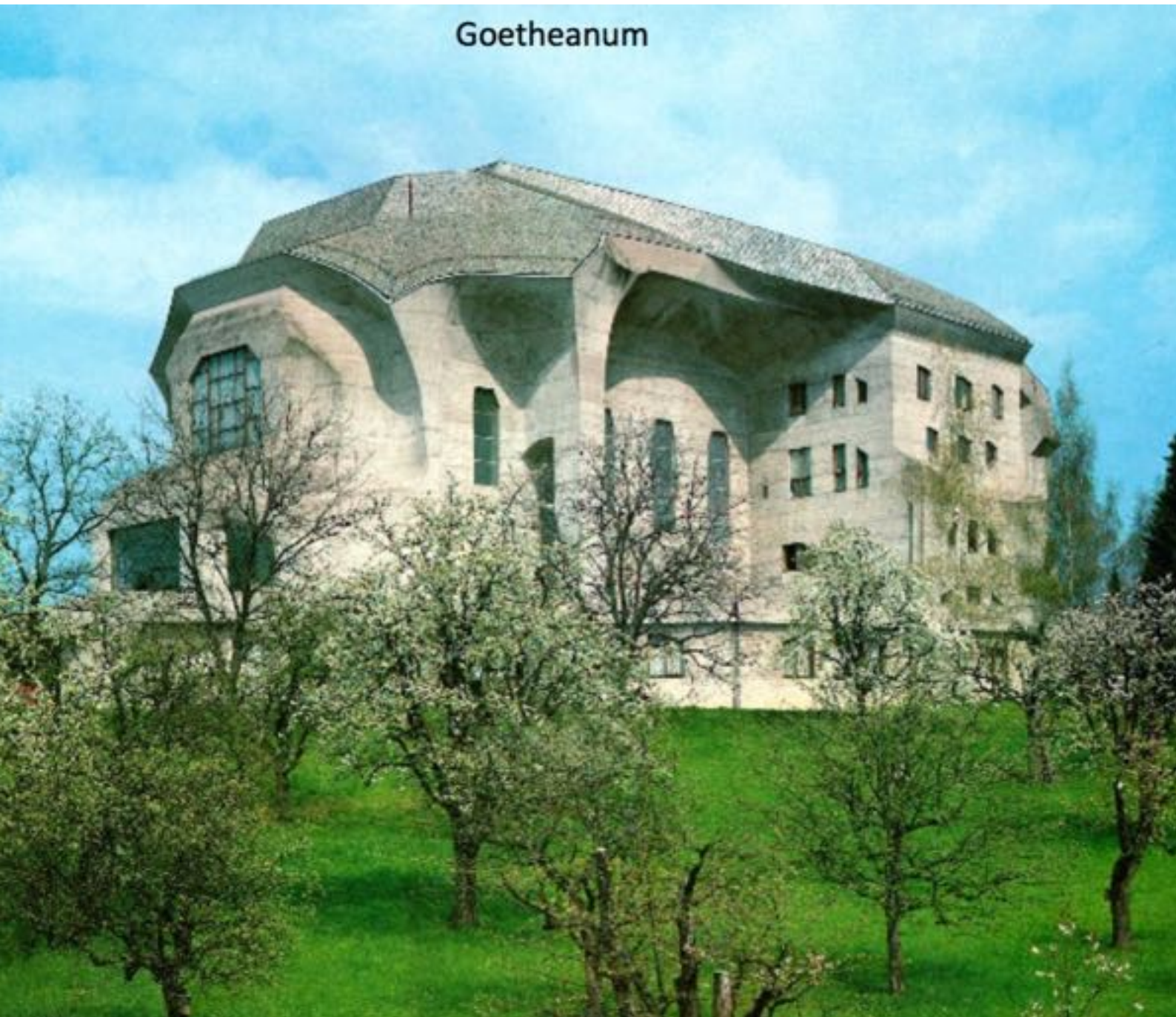


Nieuwe Goetheanum
gebouwd in beton



Vooranzicht

Goetheanum



Hoofdstuk 1 : De gestalte van Christus

Wat opvalt aan de gestalte van Christus is **dat Hij ons tegemoet schrijdt**. Dat drukt de essentie van onze tijd uit:

dat de etherische Christus naar ons toekomt en aan sommige mensen begint te verschijnen. Dat laatste zal steeds vaker en steeds meer gebeuren. Niets kan Hem daarvan weerhouden: ook Lucifer en Ahriman niet. Het lijkt zelfs, alsof de Christus uit de scène stapt om ons tegemoet te kunnen gaan.



Mensheidsrepresentant
uitsnede christusfiguur

Zijn gezicht – zo vertelde Rudolf Steiner – drukt verwondering uit, liefde en zuiverheid (als de basis voor een volmaakt geweten). *Hij staat daar als de belichaamde liefde*, zei Rudolf Steiner. Enerzijds is hij goed geaard, maar anderzijds waait zijn haar: teken van de geest. Met zijn hoofd staat Hij dus in verbinding met de geestelijke wereld, en in zijn borst of hart verbindt Hij die beide werelden.

Als wij Hem van onze kant tegemoet willen gaan, kan dat alleen maar in een sfeer van verwondering, liefde en mededogen. Met name verwondering over de grote geheimen die met de Christus verbonden zijn.

Met zijn beide armen en handen **bewaart Hij het evenwicht tussen Lucifer en Ahriman**. Lucifer wil Hem wegtrekken van de aarde (zodat Hij de aarde zal verwaarlozen), Ahriman wil Hem juist diep de aarde intrekken (zodat Hij de geestelijke wereld zal vergeten). De handen van Christus wijzen daarbij niet veroordelend naar Lucifer en Ahriman: ze stralen alleen maar goedheid en liefde uit. Maar juist daar kunnen Lucifer en Ahriman niet tegen.



Mensheidsrepresentant
"evenwicht tussen
Lucifer en Ahriman"



Lucifer stort neer op aarde

Daarom breekt de vleugel van Lucifer en stort hij neer op de aarde, en zit Ahriman, door goudaders gebonden, vast in de aarde. Christus haat die beiden dan ook niet: Hij houdt van hen. **Maar zij zijn bang voor zijn liefde en daarom lopen ze vast.** Maar nu ze vastgelopen zijn, kunnen ze tot zelfinzicht komen.

Met dit beeld wordt ons een nieuw inzicht geschonken in de Mysteriën van Christus. Christus veroordeelt ons niet, zoals dat bijvoorbeeld werd uitgedrukt door Michelangelo in zijn schildering van *Het Laatste Oordeel*. Integendeel: we mogen, kijkend door de ogen van Christus naar onszelf, tot zelfinzicht komen en zo over onszelf oordelen. Dat is het beeld van de nieuwe tijd.



Ahriman gebonden in goudaders



Hoofd van de mensheidsrepresentant



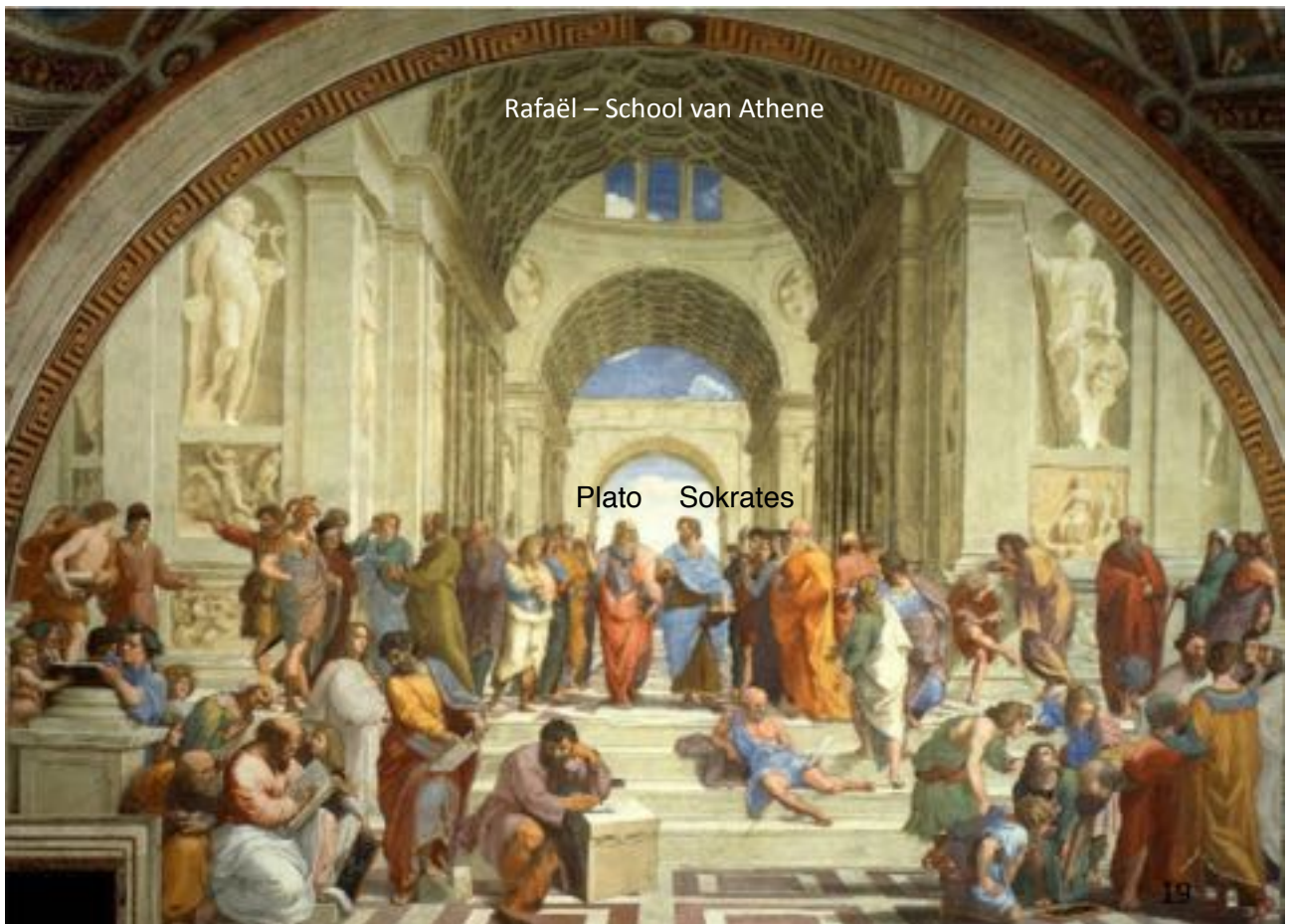
Het hoofd van de Christusgeest - mensheidsrepresentant
zoals Steiners beschrijving van de Christus
zie ook site 26 hieronder



**Hoofdstuk 2:
De voorgeschiedenis**

In 1909 vertelde Rudolf Steiner dat er **drie schilderijen** of afbeeldingen zijn **die de ontwikkelingsgeschiedenis van de mensheid duidelijk maken**. Als er wezens van andere planeten, of zelfs van andere zonnestelsels zouden komen, en ze zouden deze drie schilderijen zien, dan zouden ze de zin en de bedoeling van het leven op aarde en van de mensheid begrijpen. Welke drie schilderijen zijn dat?

A) De School van Athene, omstreeks 1510 geschilderd door Rafaël. Dit fresco is geschilderd op een wand in het Vaticaan. In het midden staan de grote denkers en filosofen Plato en Aristoteles. Deze schildering **verbeeldt het Antieke Denken als de oorsprong van onze cultuur, onze filosofie en onze wetenschap**. Had Plato nog een levende verbinding met de geestelijke wereld (hij wijst naar boven), Aristoteles heeft die niet meer: nu moet de mens het eigen denken ontwikkelen (hij wijst horizontaal, met de handpalm naar de aarde gekeerd). **Dit fresco symboliseert het tijdperk van de God de Vader**: de tijd tot aan de komst van Christus, toen de mens langzaam afdaalde naar de aarde en de levende verbinding met de geestelijke wereld verloor. Maar juist daardoor werd de mens gedwongen de eigen krachten, zoals het



eigen denken te ontwikkelen. Daarom symboliseert dit fresco ook de stap naar het rationele denken waarvoor de Griekse denkers de basis legden.

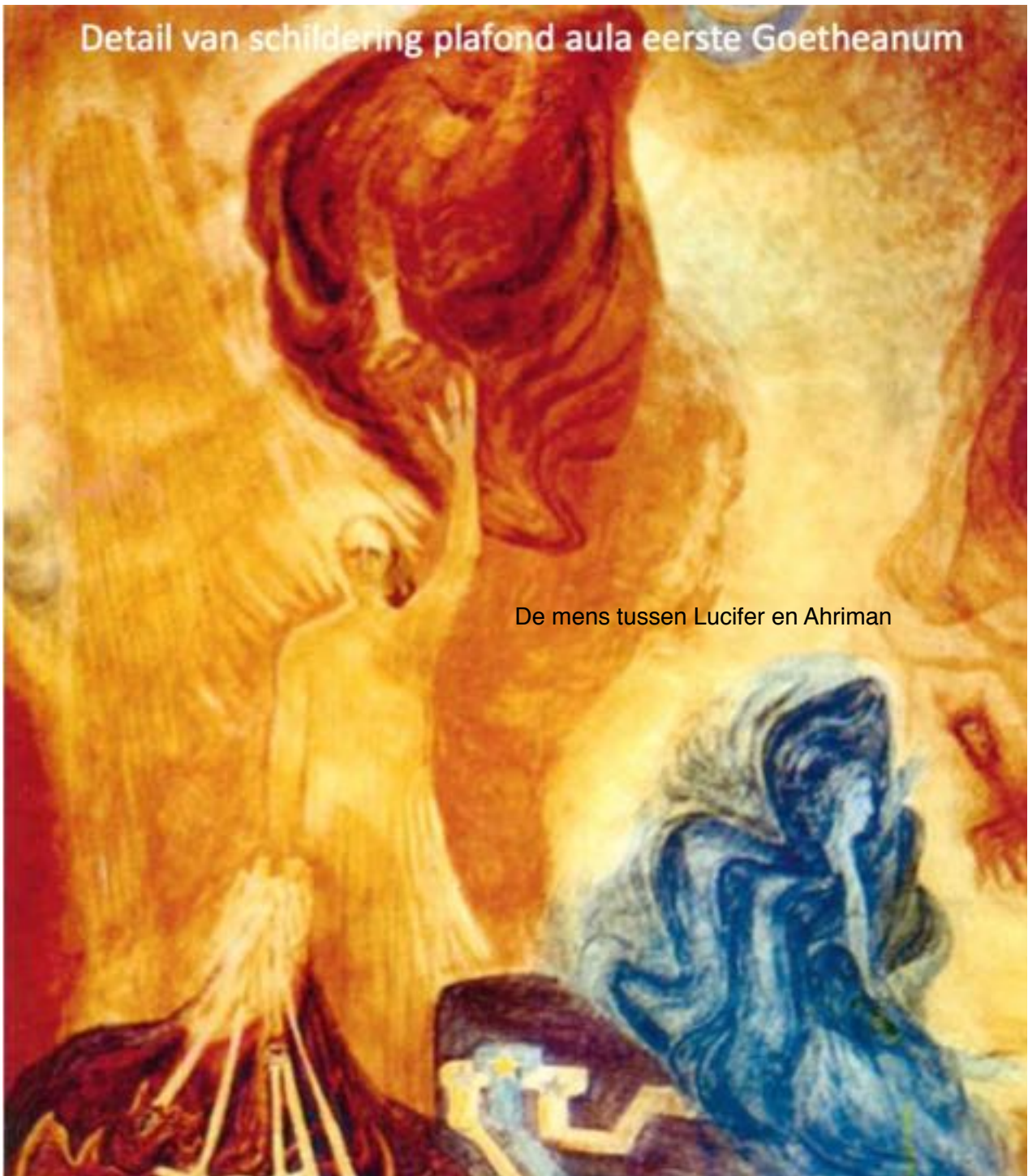
B) Het Dispuut over het Heilige Sacrament, eveneens geschilderd door Rafaël. In dit fresco zien we hoe Christus de wereld regeert. Deze schildering verbeeldt dan ook het tijdperk van de Zoon dat begon op Golgotha, toen de Christus op aarde geboren werd. Vier putti (engelen) houden de Evangelieën vast: van deze geschriften gaat een impuls uit die leidt tot een verheffing van het menselijke denken.



C) De schildering van de koepel in het eerste Goetheanum en de houtsculptuur van De Mens:

zij verbeelden het derde Tijdperk: dat van de Geest. Dit Tijdperk begon omstreeks 1879, toen het regentschap van Michaël begon en kreeg een verdere impuls in 1899, toen het Kali Yuga eindigde en het gordijn naar de geestelijke wereld langzaam openging. Opvallend in deze schildering en houtsculptuur is het feit dat in het centrum de Christus (of de Mens) staat. Dat is daarom opvallend, omdat deze schildering en houtsculptuur het Tijdperk van de Geest verbeelden en niet het Tijdperk van de Zoon.

Detail van schildering plafond aula eerste Goetheanum



De mens tussen Lucifer en Ahriman

Om dat te begrijpen is het belangrijk ons te realiseren dat in deze menselijke gestalte de Christusgeest volkomen, en tot in alle cellen van het lichaam en de ziel doorwerkt. Het is deze geestkracht die Jezus Christus (en dus ook de mens) de kracht geeft om het evenwicht tussen Lucifer en Ahriman te bewaren.

Wat de verdere voorgeschiedenis betreft: in 1911 (dus nog voor hij aan de houtsculptuur begon te werken) deed Rudolf Steiner een poging om het gezicht van Christus te beschrijven: *een oog dat alleen maar mededogen uitstraalt, een mond die woorden van waarheid spreekt die regelrecht uit het geweten voortkomen, een*

voorhoofd dat de lotusbloem (het geopende derde oog) laat zien, en een gestalte die in alles mededogen, liefde en gewetenskracht uitstraalt.

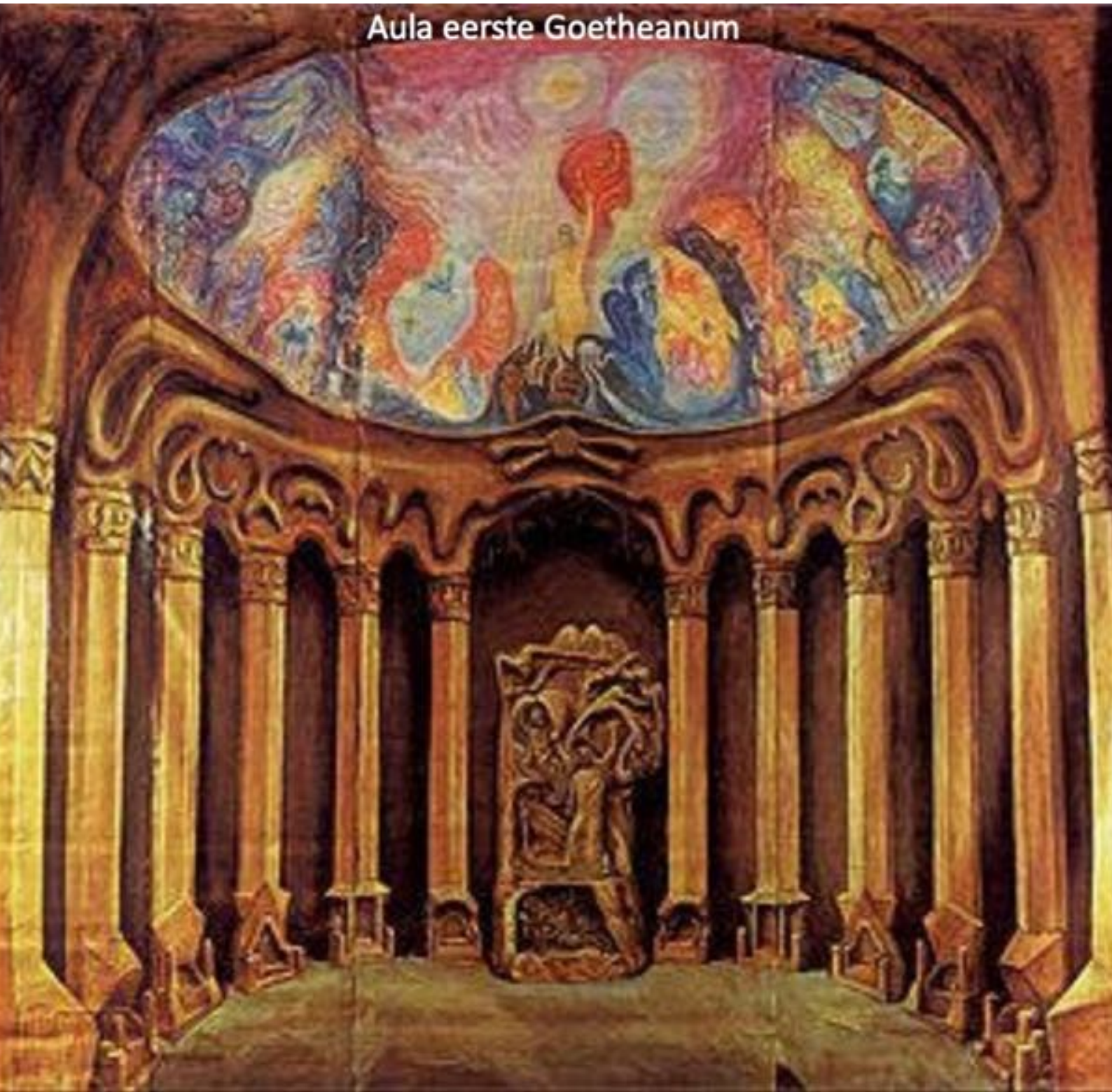
Door deze geestkracht wordt het denken van de mens vergeestelijkt en kan het zich verheffen boven het louter materialistische denken.

Beschrijving van de Christus door Rudolf Steiner:

- Hij heeft een oog dat alleen maar mededogen uitstraalt.
- Hij heeft een mond die niet zozeer bedoeld is om te eten, maar om woorden van waarheid te spreken die regelrecht uit het geweten voortkomen.
- Hij heeft een voorhoofd dat niet zozeer hoog en mooi is, maar dat de lotusbloem laat zien.
- Hij heeft een gestalte die in alles mededogen, liefde en gewetenskracht uitstraalt.



Aula eerste Goetheanum



Etherische Christus - | Venster eerste Goetheanum



etherische Christus

mens

Hoofdstuk 3: De verzoeking van Jezus Christus in de woestijn

Na de doop in de Jordaan moet de Christus (ofwel de hoge Zonnegeest) zich vertrouwd maken met het leven op aarde en met een leven in een fysiek lichaam. In dat fysieke lichaam werken Lucifer (in het astrale lichaam) en Ahriman (in het etherische lichaam). Daarom krijgt Jezus Christus direct na de doop in de Jordaan allereerst te maken met de verleidingen van Lucifer en Ahriman. Tot drie keer toe wordt Jezus Christus beproefd:

1. Allereerst wordt hij beproefd door Lucifer (= de duivel of de Lichtdrager). Hij vraagt aan Jezus Christus om voor hem te knielen: dan zal Lucifer Hem al zijn rijkdom schenken. De verleiding waar het bij Lucifer om gaat is die van trots, hoogmoed, zelfoverschatting, egoïsme enzovoort. Christus kent Lucifer natuurlijk wel vanuit de geestelijke wereld, maar weet niet hoe deze inwerkt op een mens in een fysiek lichaam. Dat ervaart Hij eerst nu. Jezus Christus beantwoordt deze verleiding door te zeggen dat Hij alleen voor God knielt.



2. Vervolgens wordt Hij beproefd door Lucifer en Ahriman gezamenlijk. Zij vragen Hem naar beneden te springen vanaf de dakrand ('de tinnen') van de tempel. Lucifer belooft Hem te behoeden voor de gevolgen van de zwaartekracht, en Ahriman belooft Hem te sparen voor de angst. Ook nu weerstaat Jezus Christus deze beproeving.

3. Als laatste wordt Christus beproefd door Ahriman.

Omdat Jezus Christus al vele dagen vast, heeft Hij honger. Dan daagt Ahriman Hem uit om van de stenen die daar liggen brood te maken. Ook nu weerstaat Jezus Christus



deze beproeving om louter materialistisch te denken en te leven: *Van brood alleen zal de mens niet leven*, zegt Hij.

Het zijn deze beproevingen die ieder mens in velerlei vorm ontmoet, die de Christusgeest in zich op wil nemen.

Hoofdstuk 4:

Edith Maryon

Edith Maryon werd in 1872 in Londen geboren als dochter van een meesterkleermaker: erfde zij van hem een geoefend oog voor de maten van het menselijk lichaam? Ze volgde een opleiding tot beeldhouwster. In de Encyclopedia Britannica van 1911 wordt zij **een van de belangrijkste beeldhouwsters van de jongere generatie** genoemd.

Jarenlang liep zij rond met het gevoel dat er **een speciale opdracht** op haar lag te wachten. Toen ze Rudolf Steiner ontmoette, wist ze eigenlijk al vanaf het eerste begin dat hij haar leermeester zou zijn en dat hij haar zou helpen om haar eigen levensopdracht te vinden. In 1914 ging ze naar Dornach en vond zij in het werk aan de houtplastiek haar levensopdracht.



Rudolf Steiner aan het werk
op de voorgrond zijn portret van Edith Maryon

Al haar vermogens stelde ze in de jaren die volgden in dienst van Rudolf Steiner en diens grote opdracht.

Rudolf Steiner zei eens over haar dat ze esoterisch gezien zeer begaafd was en hoog ontwikkeld, maar dat ze die begaafdheden in deze incarnatie moest inhouden ter wille van haar levensopdracht: het werk aan de mensheidsrepresentant. Edith Maryon beseftte vanaf het eerste begin hoe uniek het was om voor de eerste keer in de geschiedenis van de mensheid een echt portret te maken van Christus, van Lucifer en van Ahriman.



Euritmie figuur van de letter {l} Edith Maryon

In 1923 werd ze ziek, waarschijnlijk door de schok van de vernietiging van het eerste Goetheanum: ze kreeg tbc. In het jaar daarop, in mei 1924 stierf ze. Opvallend is dat Rudolf Steiner kort daarna in september 1924 ook ziek werd – waarschijnlijk eveneens door de schok van de vernietiging van het eerste Goetheanum. Hij overleed in 1925. Deze parallel laat iets zien van hun diepe karmische verbondenheid.

Toen Rudolf Steiner eens vanaf de steiger rond de mensheidsrepresentant naar beneden dreigde te vallen, was zij het die hem op het laatste moment wist te redden: zo behoedde zij hem voor deze aanval van Lucifer. Zij was het ook die de houtsculptuur nog niet naar het eerste Goetheanum wilde laten overbrengen. Daardoor werd deze gespaard voor de brand die het Goetheanum op 1 januari 1923 trof.



Vokallaut < l >, sperrholtzfigur nach Angaben von Rudolf Steiner

Het kruis van Golgotha – Edith Maryon



lunchtijd

Hoofdstuk 5: Het beeld van Christus



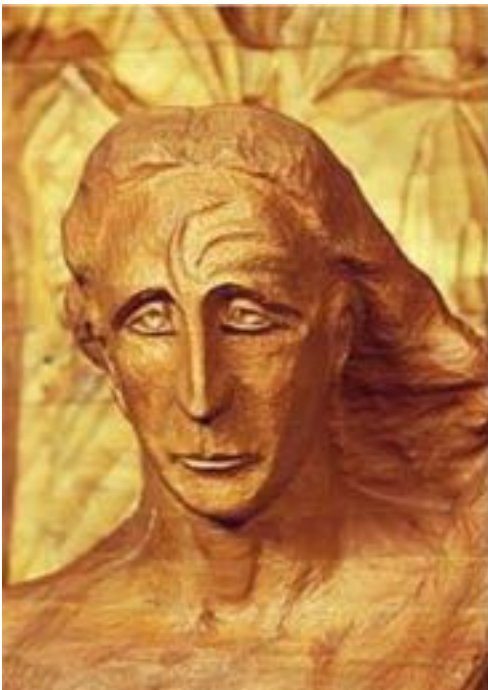
De houtplastiek is het enige authentieke beeld van Christus. Als je dit beeld meditatief in jezelf opneemt, bereid je je daarmee voor op de ontmoeting met de etherische Christus. In het gezicht van Christus zie je een opvallende asymmetrie. Dat wijst op de etherische wereld, waar alles levendig, beweeglijk en asymmetrisch is. Rudolf Steiner nam de Christus waar in de etherische wereld en daarom vertoont het gezicht van Christus vooral een etherische wetmatigheid en niet zozeer een aardse.

Lucifer en Ahriman hebben model gezeten voor Rudolf Steiner. Omdat bij een afbeelding altijd iets van het eigen wezen achterblijft, hebben ze zich verzet. Bij Ahriman



was er zelfs dwang nodig om hem in zijn stoel vast te houden. Na afloop heeft Ahriman zich gewroken door een scheur in het rode venster van het eerste Goetheanum te veroorzaken: van onder tot boven. De wraak van Lucifer was dat hij Rudolf Steiner ten val wilde brengen op de steigers rond de houtplastiek. Gelukkig kon Edith Maryon, zoals we zagen, hem nog net redden.





Bijzonderheden:

- De grote ingewijden kunnen **elk jaar rond Pasen de gestalte van de Mensheidsrepresentant** waarnemen in de geestelijke wereld die daar het evenwicht tussen Lucifer en Ahriman herstelt.

- Het beeld laat ook zien **hoe Jezus Christus er 2000 jaar geleden uitzag.**

Zonder baard dus: pas vanaf de 5^e eeuw hebben Christusafbeeldingen een baard.

- Het beeld laat ook **de verzoeking in de woestijn** zien.

- Het laat **het hoogst menselijke (in geestelijk opzicht)** zien dat wij hier op aarde verwerven kunnen.

- Het gezicht van De Mens is **de zuiverste uitdrukking van liefde, verwondering en gewetenskracht!**



Hoofdstuk 6

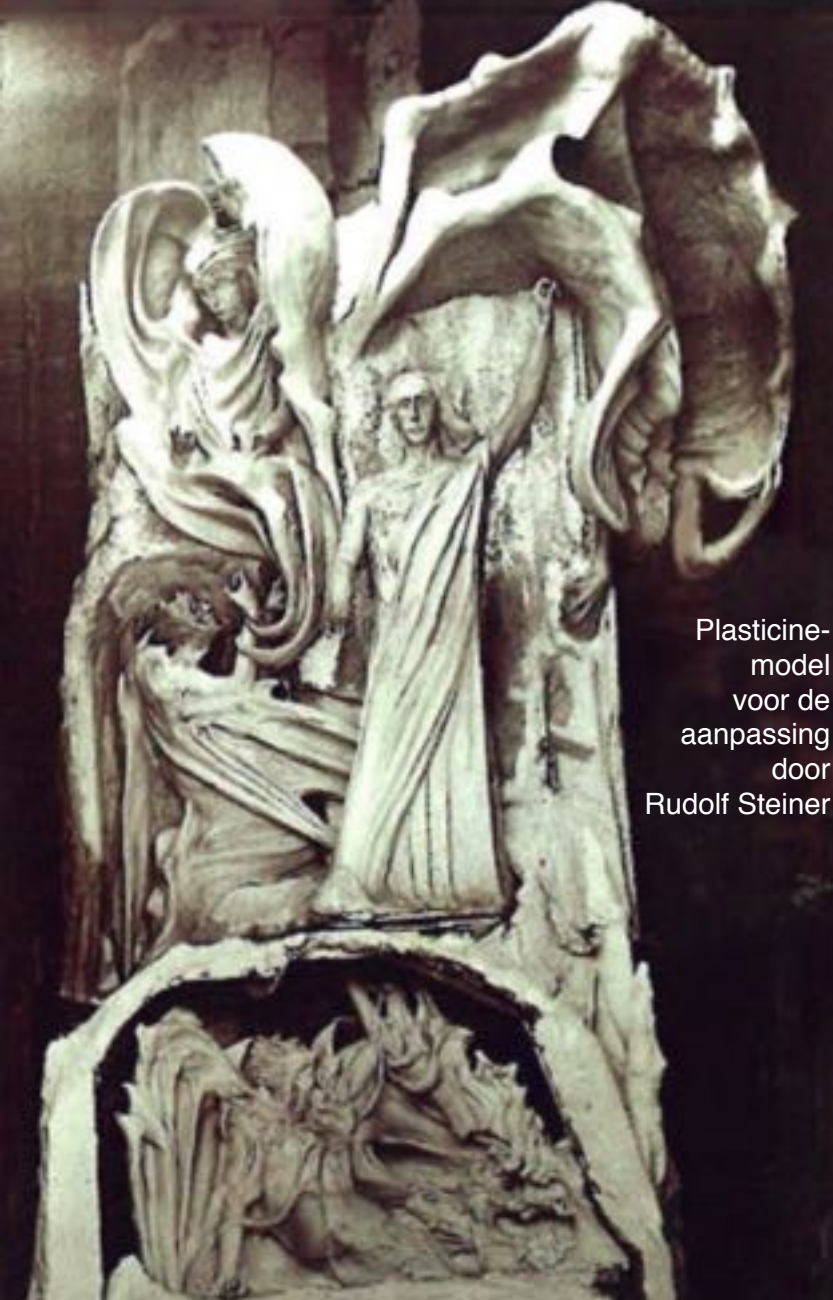


De houtplastiek en de werkzaamheid van Lucifer en Ahriman

De eerste helft van de geschiedenis van de aarde zien we een toenemende activiteit van Lucifer. Hij incarneerde omstreeks 3000 v. Chr. in China. De tweede helft (na de geboorte van de Christus op aarde bij het Mysterie van Golgotha) zullen we een toenemende activiteit van Ahriman waarnemen. In het begin van het derde millennium (in de komende tijd dus) zal hij incarneren in Noord-Amerika. Regelmatig is er sprake van een sterke samenwerking tussen Lucifer en Ahriman.

En wel bij elke millenniumwisseling (ofwel in deze tijd!) en dus ook 2000 jaar geleden toen Jezus Christus op aarde leefde. Vandaar dat we bij de verzoeking in de woestijn ook een samenwerking van Lucifer en Ahriman zien, en wel bij hun gezamenlijke aanval op Jezus Christus. In de huidige tijd kunnen we samenwerking onderkennen aan het fanatisme van IS (is typisch Lucifer) en het toenemende materialisme (typisch Ahriman). Aan de houtplastiek kunnen we aflezen hoe Jezus Christus deze dualiteit overwint en tot één maakt.





Plasticine-
model
voor de
aanpassing
door
Rudolf Steiner

Hoofdstuk 7: Het Rotswezen

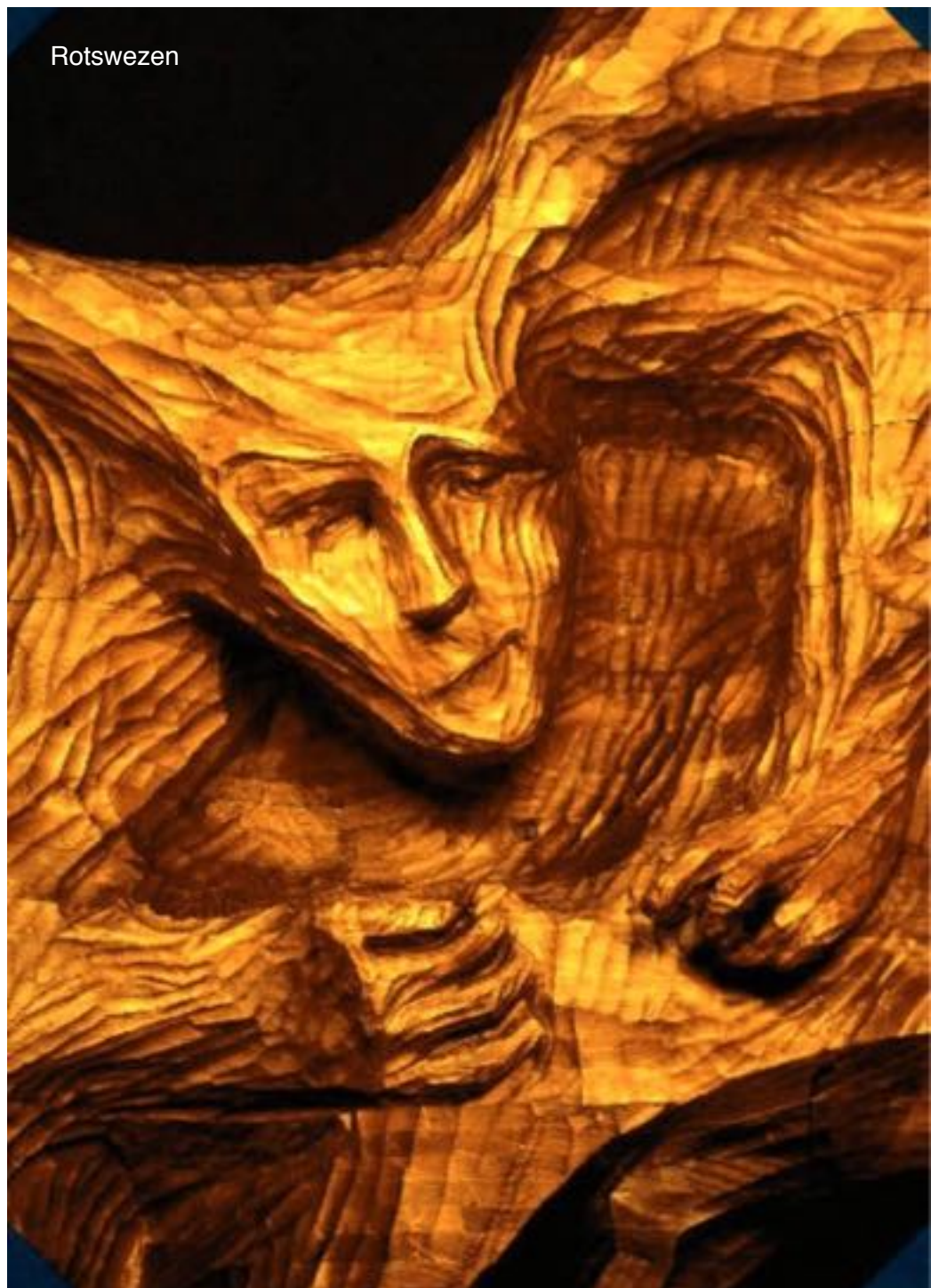
Een groepje bezoekers en bezoekers (van het plasticine- model) constateerde in 1916 dat er een zekere asymmetrie bestond bij De Mens: de rechterkant met de gebroken vleugel van Lucifer was veel meer benadrukt dan de linkerzijde. In diezelfde nacht nog maakte Rudolf Steiner het eerste ontwerp van het Rotswezen om dat links boven aan te brengen en zo het evenwicht te herstellen.

Plaats van het Rotswezen



Het Rotswezen noemde hij Humor. Hij vertelde daarbij dat er humor nodig is als je verbinden wilt met deze houtplastiek: dan hebben Lucifer en Ahriman geen vat op je. Het Rotswezen heeft verschillende betekenissen:

- **Het verwijst naar de wezens die steeds vaker van andere planeten naar de aarde toe zullen komen.**
- Willen ze ons goede impulsen kunnen geven, zullen we hen op passende wijze moeten ontvangen – en dat houdt in: met inzicht.
- Ook bij het Rotswezen zien we **een asymmetrie in het gezicht**: dat wijst op zijn sterke verbinding met de etherische wereld.
- Je mag het Rotswezen dan ook zien als **een elementair wezen**: dat zijn immers etherische wezens.



Hoofdstuk 8:

De keuzemogelijkheden die de houtplastiek ons voorlegt

De houtplastiek laat ons de verschillende wegen zien die wij in dit leven kunnen gaan:

1. De weg van Lucifer. Lucifer werkt vooral in op ons hoofd, en wel op het zenuw-zintuigstelsel. Hij trekt ons weg van de aarde en laat ons 'zweven'. Ten tijde van Lemurië werd Lucifer door Michaël vanuit hogere werelden naar de aarde verbannen. Daar schonk hij de mensen het denken, maar verleidde hen ook. Zijn weg maakt ons egoïstisch, hoogmoedig en trots.

2. De weg van Ahriman. Ahriman werkt vooral in op onze ledematen en onze stofwisseling. Dus met name op de onderkant van ons lichaam. Hij werd in de 19^e eeuw door Michaël naar de aarde verbannen. Hij wil ons laten geloven dat alleen de aardse realiteit bestaat en dat de geestelijke wereld een fictie is. Hij verleidt ons tot een puur materialisme.

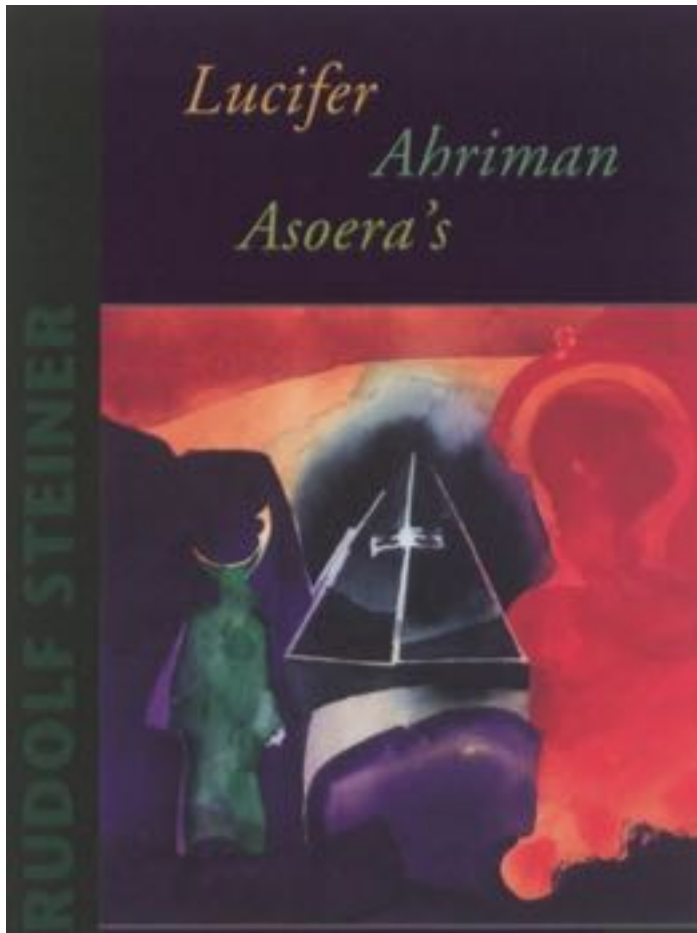
3. De weg van Lucifer en Ahriman samen: zij geven elkaar de hand (zie de houtplastiek) en werken samen in de sfeer van ons hart. Daar willen zij ons hart tot kanaal omvormen voor de Asoera's. Deze willen ons Ik vernietigen. De zielsverstremgeling zoals die bij de huidige praktijk van orgaandonatie plaatsvindt, is een voorbeeld van de manier waarop ze werken (zie mijn boekje over orgaandonatie).



Lucifer



Ahriman

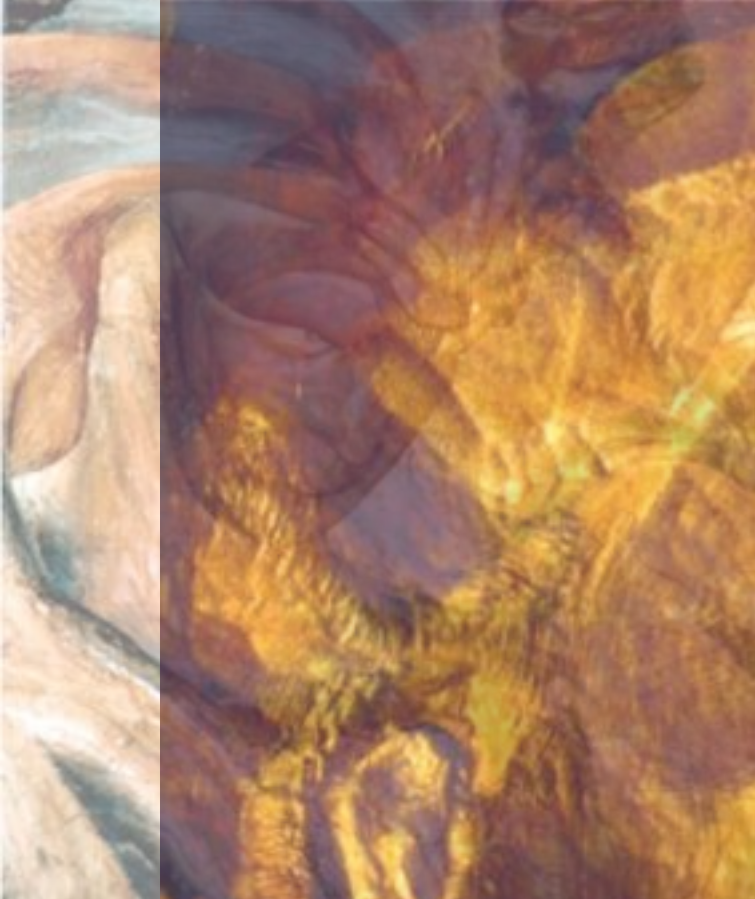


4. Maar naast Lucifer en Ahriman (die samen het kanaal voor de Asoera's vormen) staat Christus. Als we ons met Hem verbinden kiezen we voor een weg van liefde, harmonie en evenwicht. Vormen we ons hart om tot woonplaats van de innerlijke Christus, dan ontvangen we van Hem de kracht om Lucifer uit de sfeer van ons hoofd en Ahriman uit de sfeer van onze ledematen/stofwisseling te verdrijven.

Maar hoe vormen we ons hart om tot woonplaats van Christus?

- Door ons te bezinnen op de woorden van Paulus: *Niet ik, maar Christus in mij.*
- Door ons meditatief te bezinnen op de houtsculptuur en ons innerlijk daarmee te verbinden.

Zo werkte dat ook bij Rudolf Steiner: door het voortdurende werk aan de houtplastiek groeiden de Christuskrachten in hem en ontving hij zelfs een kopie van het Christus-Ik! Zo laat hij zien, waartoe onze innerlijke verbinding met de houtplastiek kan leiden!



De esoterische Christusgeest
tussen Lucifer en Ahriman



STICHTING 'DE HERAUT'



AGENDA

Voor andere themadagen van Hans Stolp
(georganiseerd door stichting 'De Heraut')

zie

www.stichtingdeheraut.nl

Inlichtingen en opgave bij:

Secretariaat Stichting De Heraut
Uitstroom 1, 5345 RX, Oss

Tel: 0412644856

Email: secretariaat@stichtingdeheraut.nl

De website van Hans Stolp is:

www.hansstolp.nl

Meer over het Esoterisch Christendom
kunt u vinden op de website

www.esoterischchristendom.nl